


**Счётчик типа MT174, 3-ф. /2-тар., LCD дисплей,
со встроенными часами, 5/85А, 10/120А, 1 или 5(6)А.**

ISKRAEMESCO  **Energy Measurement and Management**

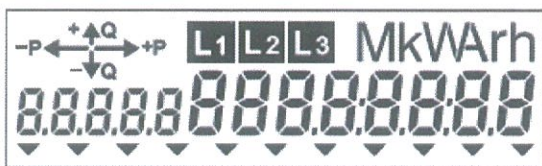


Счётчик электрической энергии типа **MT174** имеет встроенные часы. Согласно требований Eesti Energia, на этих часах отображается время в соответствии с «зимним периодом», то есть без перехода на «летнее время». Часы работают на литиевой батарее и регулируют переключением тарифов. Эти установки запрограммированы согласно принятых стандартов и не меняются.

LCD дисплей счётчиков электрической энергии типа **MT 174** представляет собой: 7 сегментный экран, который может отображать до 8 символов. Электроэнергия отображается как число из семи дигитальных цифр; числа 8 мм высотой, самые левые (высотой 5 мм), символы и цифры на дисплее - идентифицирует код, то есть в данном случае указывает № тарифа и другие данные, согласно указанной расшифровке на лицевой панели счётчика.

В нормальном состоянии счётчик выдаёт в автоматическом режиме, поочередно, все показания. Если Вы хотите сами просмотреть эту информацию, то, нажимая на голубую кнопку «Scroll» выведете на появление на дисплее надписи «**Std dAta**», теперь нажмите на кнопку в течении ~ 5 секунд – Вы перешли в режим «ручного просмотра», далее нажимая на голубую кнопку «Scroll» – Вы осуществляете просмотр показаний в ручном режиме. После такого просмотра, примерно через одну минуту, счётчик сам переходит в автоматический режим.

Что и как отображено на LCD дисплее:



- ➔ Первые три символа указывают код регистра, далее 7 цифр служат для того, чтобы отобразить количество электроэнергии, согласно указанной расшифровке на лицевой панели счётчика
- ➔ Под цифрами расположена стрелка (в виде символа - ▼), указывающая настоящий тариф активной энергии, то есть T1 – ночной (öö) и T2 – дневной (päev) (**внимание:** иногда

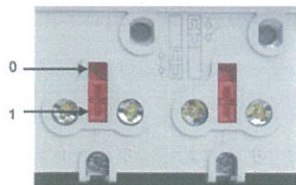
возможно, другое соответствие в отображение тарифов, в зависимости от пожелания основного заказчика)

- ➔ Если этот символ (в виде ▼) окажется над столбцом с символами FF, то в счётчике произошла ошибка (сбой). И соответственно в секторе с идентифицируемым кодом **F.F.0 00040000** появится соответствующая цифра отличная от нуля. Об этих случаях – информируйте представителя завода-изготовителя (в Эстонии фирма Pistrik I-V OÜ), и действуйте согласно их инструкций и рекомендаций
- ➔ Все другие передвижения символа в виде ▼, касаются только специалиста по программированию и наладке счётчика
- ➔ Если через счётчик не подключена одна из фаз, то на дисплее **не будет высвечен** один из трёх символов: **L1 L2 L3**. В случае, если символы **L1 L2 L3** мигают – это означает, что не соблюдена фазная очерёдность (последовательность) – поменяйте в клемнике счётчика две вводные жилы кабеля местами. При правильном и полном подключении – постоянно высвечиваются символы **L1 L2 L3**
- ➔ Идентифицируемый код **С.1.0 40873231** – означает, что заводской номер данного счётчика 40873231
- ➔ Идентифицируемый код **1.8.0 0000213** – означает общее потребление активной энергии (сумма энергии по всем тарифам)
- ➔ Идентифицируемый код **1.8.1 0000113** – означает потребление активной энергии по 1 (ночному) тарифу
- ➔ Идентифицируемый код **1.8.2 0000100** – означает потребление активной энергии по 2 (дневному) тарифу

Светодиод, который пульсирует пропорционально к потреблению электроэнергии, используется, чтобы проверить точность электросчётчика, и для индикации фактически измеренной энергии.

Схема соединения изображена на внутренней стороне клемной коробки счётчика.

ПРИМЕЧАНИЕ:



Выключатель напряжения

Для выделения по отдельности токовой и цепи напряжения на счётчике имеется «выключатель напряжения». Он предназначен для калибровки и тестирования точности счётчика. Пожалуйста, **не трогайте этот выключатель!** Его нормальное (рабочее) состояние в позиции 1 (смотри рисунок).

Прежде, чем установить счётчик, проверьте правильность установленного времени, в Eesti Energia – всегда «зимнее» время! Если время не соответствует, то проконсультируйтесь по тел.: 33 60 243.

Обращения по техническим вопросам: Тел.: 33 60 243, e-mail: info@pistrik.ee



Elektrienergia arvestite tüüp ME162 LCD displei

Elektrienergia arvestite tüüp ME162 LCD displei kujutab endast 8 sümboliga 7 segmendilist ekraani. Tarbitud elektrienergia kuvatakse displeile seitsmest numbrist koosneva arvuna; numbrite kõrgus on 8 mm.; kõige vasakpoolsem number displeil (kõrgusega 5 mm) - identifitseerib tariifi millisel toimub tarbimine.

Normaalolukorras autmatarežiimis annab arvesti järgemööda kõik näidud. Kui soovite ise läbi vaadata seda informatsiooni, siis iga vajutusega sinisele nupule «Scroll» sooritate näitude läbivaatamise käsitsirežiimis. Käsitsirežiimis võib näitude vaatamist teostada ka siis kui arvesti on välja lülitatud. Väljalülitatud arvestil näitude vaatamist ei ole siiski soovitatav teha - sellega laete tühjaks sisemise toite elemendi, mis kindlustab kella ja kalendri töösoleku.

Mida ja kuidas kuvatakse displeil:

- esimene number näitab registri koodi, järgmised 7 numbrit näitavad vastavat tarbitud elektrienergia kogust
- Numbrite all paikneb nool (sümboli kujul - ▼) milline näitab tarbitava aktiivenergia tariifi vastavalt **öö** või **päev**; näitude fikseerimisel on vaja meeles pidada, et tariif 1- öörežiim, tariif 2- päevarežiim, «0» - öö- ja päevarežiimi summa.
- Märk (▼) PD all tähendab, et arvesti on väljalülitatud.
- Märk (▼) DRO all tähendab, et arvestilt toimub informatsiooni mahalugemine või pealelaadimine.
- Märk (▼) FF all tähendab, et arvestis on rike ja arvesti ja kuulub demonteerimisele mõttekohast ja tagastamisele tootjale arvesti ekspertiisiks ja remondiks.

Valgusdiod, milline pulseerib proportsionaalselt tarbitava elektrienergiaga on ette nähtud arvesti täpsuse kontrollimiseks ja ka tarbimise indikatsiooniks.

Ühenduse skeem on arvesti peal.

Tarnija: OÜ PISTRİK I-V, Laki 26, Tallinn, 12915; Tel.: 6516310; www.pistrik.ee

LCD дисплей счётчиков электрической энергии типа ME 162



LCD дисплей счётчиков электрической энергии типа ME 162 представляет собой 7 сегментный экран из 8 символов. Электроэнергия отображается как число из семи дигитальных цифр; числа 8 мм высотой, самое левое, первое число на дисплее (высотой 5 мм) - идентифицирует код, то есть в данном случае указывает № тарифа.

В обычном состоянии счётчик выдаёт в автоматическом режиме, поочерёдно, все показания. Если Вы хотите сами просмотреть эту информацию, то каждым нажатием на голубую кнопку «Scroll», Вы осуществляете просмотр показаний в ручном режиме. В ручном режиме возможен просмотр счётчика и в отключённом состоянии.

При отключённом состоянии счётчика старайтесь не осуществлять просмотр информации – этим Вы разряжаете внутренний элемент питания, обеспечивающий работу часов и календаря.

Что и как отображено на LCD дисплее:

- Первая цифра указывает код регистра, далее 7 цифр служат для того, чтобы отобразить количество электроэнергии
- Под цифрами расположена стрелка (в виде символа - ▼), указывающая настоящий тариф активной энергии, то есть **öö** – ночной и **päev** – дневной; при фиксации показаний Вы должны учесть, что 1 тариф – это ночной, а 2 тариф – дневной, **значение «0» – сумма этих двух тарифов**
- Знак (▼) под PD отображает, счётчик в неключённом состоянии.
- Знак (▼) под DRO означает, что со счётчика происходит считывание или загрузка информации.
- Если знак (▼) под FF означает, что в счётчике произошла ошибка (сбой), и счётчик должен быть демонтирован с места измерения и отправлен изготовителю для экспертизы и ремонта.

Светодиод, который пульсирует пропорционально к потреблению электроэнергии, используется, чтобы проверить точность электросчётчика, и для индикации фактически измеренной энергии.

Схема соединения изображена на корпусе электросчётчика.

Официальный поставщик: OÜ PISTRİK I-V, Laki 26, Tallinn, 12915; Tel.: 6516310; www.pistrik.ee